

Waldorf:
design e atmosfera
per una vacanza
da esteti

di Ruth Schönfeld

l'ospite: l'Hotel Waldori è un nuovo design hotel a 5 stelle in cui nulla è lasciato al caso e che ha nell'acqua e in particolare nella piscina uno dei suoi elementi più caratterizzanti e ricchi di fascino.

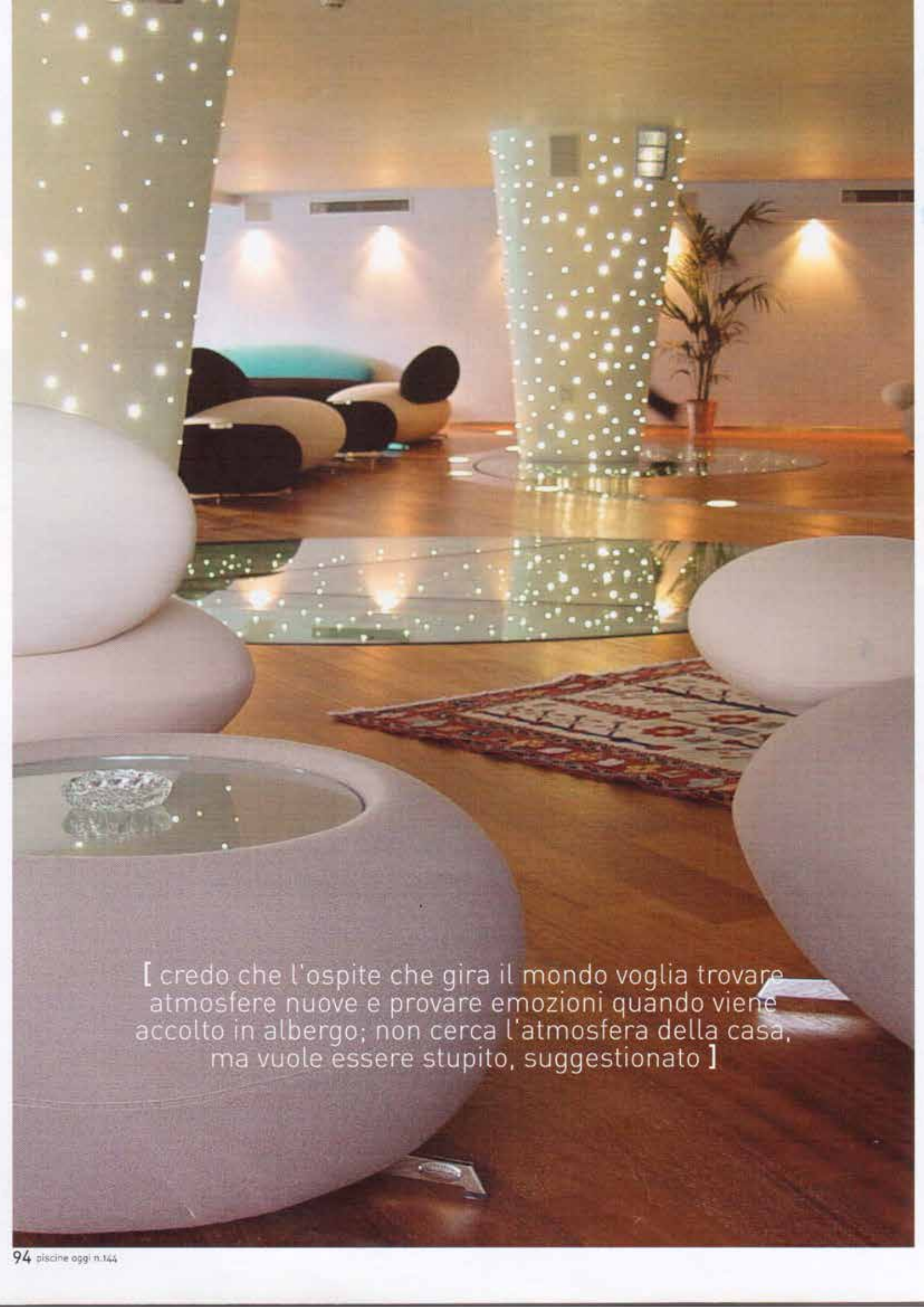


↑ Camini decorati a mano impreziosiscono la sala ristorante, rendendo l'ambiente moderno e ricercato.

← La piscina ha una superficie di circa 90 mq. vivacizzata da un impianto di illuminazione a led.

Pensato per offrire ai propri ospiti un luogo esclusivo e raffinato, ricercato ma al tempo stesso accogliente, l'Hotel Waldorf di Milano Marittima è il primo Design Hotel a 5 stelle della nota località balneare. Il progetto nasce dalla volontà di creare un albergo di particolare atmosfera, ispirato alle forme del mare. Situato proprio sulla spiaggia, al mare sono ispirati molti elementi architettonici della struttura: le vele in vetro e acciaio, le ringhiere che richiamano le battagliole degli yacht più lussuosi, le ampie vetrate a vista, i pavimenti in doghe di legno. Spazi e arredi sono progettati per creare ambienti piacevoli e raffinati, impreziositi da effetti di luce e cascate d'acqua che, in diverse sue espressioni, pare proprio essere uno degli elementi più caratterizzanti dell'hotel.





[credo che l'ospite che gira il mondo voglia trovare
atmosfere nuove e provare emozioni quando viene
accolto in albergo; non cerca l'atmosfera della casa,
ma vuole essere stupito, suggestionato]



Nato per essere unico

Lo stile dell'hotel nasce dall'incontro, nel 2002, tra il proprietario del gruppo, il mosaicista Marco Bravura e Tonino Guerra, il noto poeta e pittore. Nello stesso anno prendono forma i primi pensieri sull'hotel che primo di tutto deve rappresentare un luogo di incontro, accogliente e al tempo stesso prezioso. La parte architettonica del progetto è stata curata dall'architetto Amedeo Maroncelli dello studio Edil Progetto di Cervia, mentre lo studio degli arredi e del design interno è stato affidato a Francesca Valzania, del Design Studio Architettura di Cervia. Come spiega lo stesso architetto Valzania, la progettazione dell'Hotel è stata motivata dall'idea di dare una nuova impronta all'hotel esistente, già in origine un prestigioso 5 stelle. Due aspetti, come accennato, hanno contraddistinto la progettazione del Waldorf: l'arte; l'innovazione per suscitare emozione. Il primo è rappresentato dalla contaminazione del progetto con le idee e gli spunti artistici di Tonino Guerra e Marco Bravura.

L'innovazione nasce invece dalla volontà di interpretare il progetto in chiave moderna, senza però la rinuncia alle atmosfere calde e accoglienti capaci di attivare i sensi del fruitore, emozionandolo e coinvolgendolo in un'esperienza esclusiva. A dare concretezza a tutto questo alcuni elementi forti: luci innovative, colori vigorosi, materiali ricercati, video LCD e proiettori. Il dialogo tra arte, luce e acqua crea un connubio davvero unico che rielabora in chiave moderna la tradizione di accoglienza del territorio della riviera, interpretandola con un accento "romantico", grazie al contributo degli artisti citati, ma anche al sapiente accostamento di materiali ed elementi in apparenza distanti. Ed ecco quindi che acciaio, vetro e resina si rapportano in una sintesi sorprendente con mobili in legno di recupero, mosaici, camini, quadri e tele.

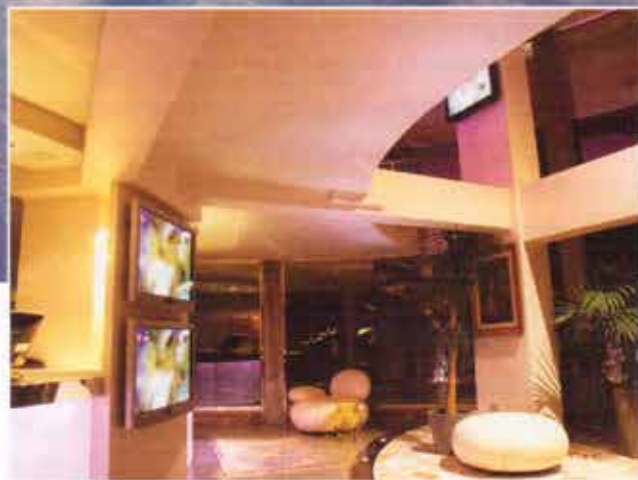
Servizi d'eccellenza

Accolto con grande favore da una fascia di clienti facoltosi e dinamici, amanti del bello e alla ricerca di un servizio esclusivo, l'Hotel Waldorf ha registrato un record di presenze fin dal primo mese di apertura. Il direttore Valter Rossi, punto di riferimento dell'hotellerie di lusso in Italia, considera il servizio l'arma vincente. Il direttore non solo ha scelto e formato direttamente tutto il personale dell'hotel, puntando molto sulla professionalità delle risorse umane, ma ha dedicato estrema attenzione alla cura dei particolari. Scenografie colorate e riflessi cangianti, un sottofondo musicale studiato in ogni momento del giorno, piccole sorprese quotidiane con cui stupire gli ospiti... tutto questo coinvolge anche il cliente cosmopolita, abituato a ogni genere di lusso. Per ricordare soltanto alcune delle attenzioni che l'hotel riserva ai suoi clienti, ricordiamo la carta dei cuscini proposta al momento della prenotazione, l'accurato servizio in camera, che viene rifatta tre volte al giorno da un selezionato gruppo di cameriere in divisa bianca e nera, il cioccolatino lasciato sul



» La piscina del Waldorf,
il primo Design Hotel a cinque
stelle di Milano Marittima.

→ L'arte e l'innovazione per suscitare
emozione: sono i due aspetti che hanno
contraddistinto la progettazione del Waldorf.



cuscino che l'ospite può gustare prima di andare a letto. Le 30 camere e suite, con vista mare e super accessoriate, sono state pensate per soddisfare gli ospiti più esigenti; ad esse vanno ad aggiungersi quattro suite su due livelli con giardino privato e piscina sul terrazzo.

L'hotel dispone anche di una nuova piscina climatizzata con idromassaggio, curata in ogni dettaglio e attrezzata con ombrelloni, lettini e asciugamani a disposizione dell'ospite. Durante le ore serali si anima grazie a un'illuminazione che ricorda le suggestioni dei colori dell'arcobaleno che la avvolge di un fascino davvero notevole. Il Pool Bar Mariposa è incorporato nella piscina, dalla quale è possibile gustare cocktail e aperitivi preparati dai cuochi man dell'hotel, in un'atmosfera calda e intrigante. Un altro fiore all'occhiello del Hotel Waldorf è rappresentato dal Fine Dining restaurant La Settima. Vi si accede salendo le scale e provando la sensazione di camminare sospesi sull'acqua della fontana del piano terra, accompagnati dal rumore rilassante delle cascate. L'ambiente è moderno, elegante, luminoso grazie alle pareti tratte a tutta parete, con arredi di design ricercato nei particolari, in un caleidoscopio di materiali che vanno dal legno, al marmo, alla ceramica, al metallo. Si impone non per la loro bellezza i camini decorativi in mano, veri pezzi di arte moderna con un altissimo valore di tradizione per la terra di Romagna. La cucina è diretta dallo chef Alessandro Tasselli, che propone una cucina creativa e molto personale, con l'attenzione sempre rivolta al territorio e alle tradizioni. Importante la cantina con 500 etichette nazionali ed internazionali da segnalare infine la carta delle acque e quella dei caffè. ■



Abbiamo rivolto alcune domande all'architetto Francesca Valzania, che ha curato gli arredi e il design interno dell'Hotel.

→ Molti particolari architettonici e le scenografie colorate che animano l'hotel e la piscina stessa durante la sera mirano alla spettacolarizzazione dell'accoglienza, a stupire l'ospite. E' dunque la sorpresa la nuova "frontiera" dell'ospitalità?

↓ Credo che l'ospite che gira il mondo voglia trovare atmosfere nuove e provare emozioni quando viene accolto in albergo. Non cerca l'atmosfera della casa, ma vuole essere stupito, suggestionato. Ecco perché il mio modo di progettare si distacca completamente dall'idea di un albergo classico e stereotipato: ogni resort deve nascere su nuovi concetti e sempre ispirato al futuro, per non stancare o annoiare.

→ Un accenno alla piscina. Come è nata l'idea di realizzarla in questo modo? Come è stata accolta la sua contiguità con l'area bar?

↓ La piscina è nata in base a questa filosofia. Innanzitutto, per la conformazione del suolo, sarebbe stata più alta rispetto al livello della hall. Per questo il rapporto con essa diventava determinante. In secondo luogo mi ha sempre affascinato l'idea di consumare un cocktail, magari al-

la frutta, mentre ci si diverte in acqua. Per questo il bar è dotato di un doppio affaccio sull'interno e l'esterno. Infine, per creare la continuità "dentro-fuori" che anima tutta la progettazione dell'hotel Waldorf, le vetrate in trasparenza che mostrano la vista sulla piscina, completano l'idea iniziale di progetto. Le suggestioni finali sono date dalle due cascate d'acqua, a due livelli, sulla piscina, che spettacolarizzano la scenografia anche del ristorante al piano primo.

→ Può offrire qualche dato tecnico sulla piscina?

↓ La piscina ha una superficie di circa 900 mq, ha un tradizionale sistema a sfioro, dotata di un impianto idromassaggio con idrojet a diverse velocità e un sistema nuoto controcorrente. L'illuminazione



led è colorata: una ruota di colori programmabile anima lo spettacolo di luci serale sia la piscina che la facciata dell'hotel. → Pare che l'acqua sia una nota dominante nella progettazione dell'hotel. Come si esprime, oltre che "attraverso" la piscina? ↓ L'acqua è effettivamente un tema ricorrente in tutto l'hotel, per dare all'ospite il massimo comfort. Tutte le camere sono dotate di docce con sauna, idroterapia e cromoterapia, oltre a vasche idromassaggio. Le quattro suite nell'attico hanno giardini privati con piscine. Le tre suite con vista mare, stupiscono all'interno della camera, vicino al letto, per la presenza delle vasche per due persone: prima di coricarsi ci si può rilassare, anche mediante la cromoterapia, guardando il mare dalla grande vetrata curva sulla spiaggia.

**Waldorf:
design and
atmosphere**

Conceived to offer their guests a refined and exclusive place, elegant but at the same time hospitable, the Hotel Waldorf in Milano-Marittima is the first 5 star Design Hotel of the well-known beach area. The project started with the desire to create a hotel with a particular atmosphere, inspired by the forms of the sea. Situated right on the beach, the sea inspired many of the architectural elements: vaulting in glass and stainless steel, railings that recall the guardrails of a luxurious yacht, large windows with a view, and the pavement in staves of wood. Space and furnishings were designed to create pleasant and refined environments, embellished by effects of light and waterfalls that, in its diverse expressions, seem to be one of the most characteristic

elements of the hotel. Its style came from a meeting, in 2002, between the owner of the group, the mosaic artist Marco Bravura and Tonino Guerra, well-known poet and painter. In the same year the first ideas took form-the hotel was to first of all represent a meeting place that is both hospitable and prized. The 30 rooms and suites were conceived to satisfy the most demanding of guests; four suites were added, each on two levels with private yard and pool on the terrace. The hotel also has a new pool with hydro-massage and is furnished with every detail including umbrellas, lounge chairs and towels available to guests. During the evening hours the pool is animated by illumination that reflects the colors of a rainbow creating a truly special effect.